

Консоль администратора «FS-Admin»

Инструкция пользователя
Универсальный шлюз «F-Gateway»

Казань 2023

1	Аннотация.....	4
1.1	Документ.....	4
2	ЗАПУСК ПО FS-ADMIN. ВКЛАДКА «СОСТОЯНИЕ СЛУЖБЫ»	5
3	ВКЛАДКА «ПАРАМЕТРЫ СЛУЖБЫ».....	7
4	ВКЛАДКА «ЛОГ СЛУЖБЫ».....	10
5	ВКЛАДКА «ПАРАМЕТРЫ РЕСПОНДЕНТОВ»	13
6	ВКЛАДКА «РАБОЧАЯ ЗАДАЧА».....	20

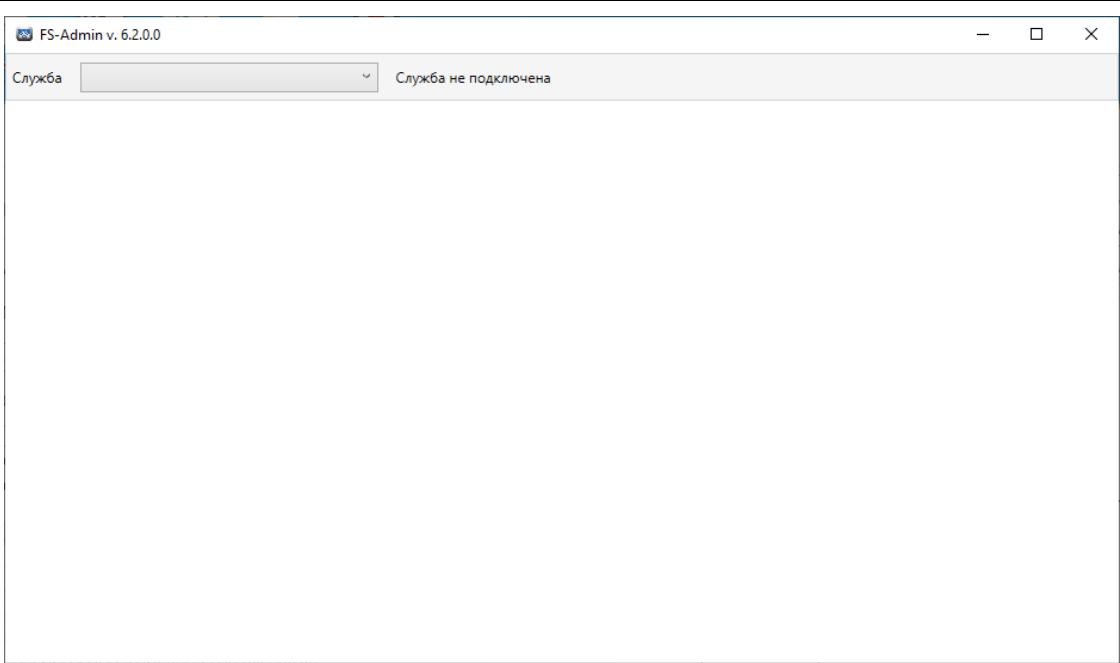
1 Аннотация

Программное обеспечение предназначено для решения задачи интеграции различных приложений в соответствии с положением Банка России от 24.08.2016 № 552-П «О требованиях к защите информации в платежной системе Банка России – ЗащитаЭС».

1.1 Документ

Настоящий документ является руководством пользователя для работы с приложением администратора Шлюза – «FS-Admin». Документ содержит сведения о функциональных возможностях и порядке настроек респондентов Шлюза. В документе представлены общие сведения о назначении и возможностях программного обеспечения, а также порядок действий пользователя в процессе запуска, настройки и работы Шлюза.

2 ЗАПУСК ПО FS-ADMIN. ВКЛАДКА «СОСТОЯНИЕ СЛУЖБЫ»

<p>Запустить ПО FS-Admin</p> <p>Откроется окно программы, где в выпадающем списке «Служба» необходимо выбрать необходимую службу «Служба шлюза».</p>	
--	---

После чего Fs-Admin подключится к службе шлюза, и на вкладке «Состояние службы» отобразить данные о службе: расположении файла службы шлюза; данные о БД Шлюза; уровне трассировки логов; данные о портах, используемых Шлюзом и его респондентами; о включенных рабочих задачах респондентов шлюза, и сведения о зарегистрированных в ОС респондентах Шлюза

FS-Admin v. 6.2.0.0

Служба: Служба шлюза | Тип: Шлюз. Адрес: net.tcp://192.168.10.250:8733/GatewayService/

Состояние службы | Параметры службы | Лог службы | Параметры респондентов | Лог запросов | Рабочая задача

Действия: Обновить | Проверки: Контроль версии файлов службы | Создать отчет

General:
 Сервер: iis2
 Имя службы: GatewayServiceWSHost
 Отображаемое имя: Служба шлюза приложений компании Финист-софт
 Описание службы: Реализует интерфейсы между продуктами компании Финист-софт и внешними системами
 Исполняемый файл: !
 Версия исполняемого файла: 6.2.0.0
 Тип запуска: Auto
 Вход в систему: FINIST-SOFT\wbankuser
 Подключение к базе данных: SQL сервер= Hyperv; база данных= GatewayService
 Уровень трассировки: A+R+W+I+U (полная), где: A-ошибка администратора, R-ошибка реализации, U-ошибка пользователя, W-предупреждение, I-информация.

NotificationAdmin:
 Отключено, адрес -

InputInterface:

Contract	Address
FinistSoft.GatewayService.IGateway	net.tcp://localhost:8732/GatewayService/
FinistSoft.GatewayService.IInfoAdmin	net.tcp://localhost:8733/GatewayService/
FinistSoft.GatewayService.IGatewayFlat	http://iis2:8734/GatewayService

OutputInterface:

Contract	Address
UfebsSignService.IUfebsSignService	net.tcp://localhost:8585/UfebsSignService
BusinessLogicService.IInfoAdmin	net.tcp://localhost:8741/PBBusinessLogicService/
AlternativeGatewayService.IGateway	net.tcp://iis:8732/GatewayService/

WorkingTaskRespondents:

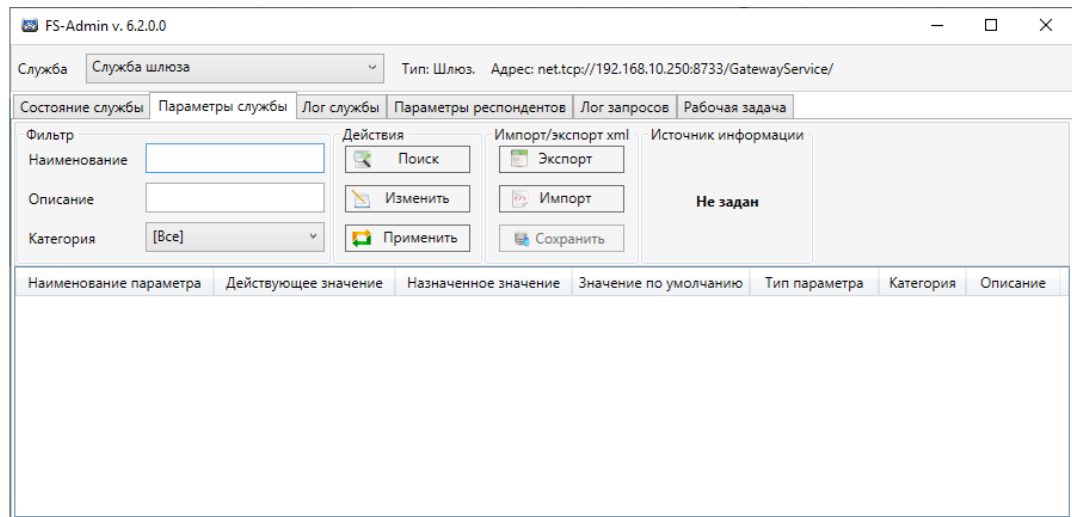
Период	ProgId	Config
36000 с.	FinistSoft.GatewayTail.Smev3.WorkingTask.WorkingTaskQueue	Finder
36000 с.	FinistSoft.GatewayTail.Smev3.GisHcsRespondent.WorkingTask	LoadSuppliers
600 с.	FinistSoft.GatewayTail.Smev3.FnsWorkingTaskRespondent.FnsGetRequest	FnsGetRequest
600 с.	FinistSoft.GatewayTail.Smev3.FnsWorkingTaskRespondent.FnsSendRequest	FnsSendRequest

UsingProgIds:

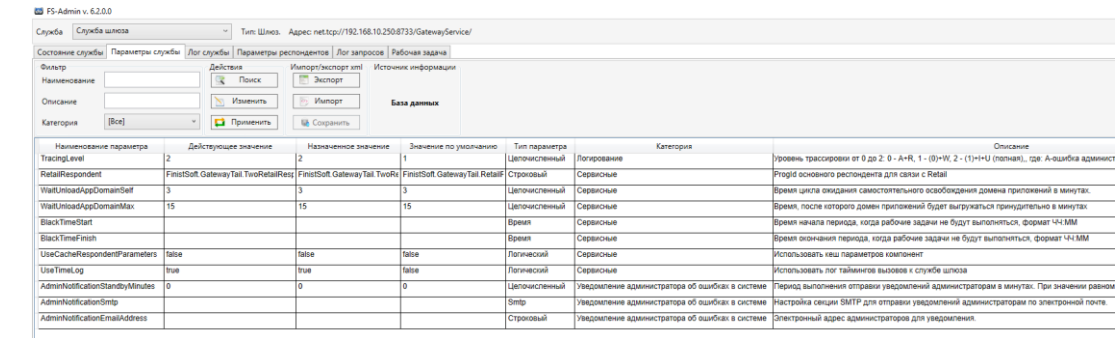
Interface	ProgId	Path
IRespondent	FinistSoft.GatewayTail.Smev3.WorkingTaskRequestOfficialRespondent.Workin	C:\Program Files\Finist-soft\GatewayService\Operations\WorkingTaskRequestOfficialRespondent.dll
IRespondent	FinistSoft.GatewayTail.EFrontRespondent.EFront	C:\Program Files\Finist-soft\GatewayService\Operations\EFrontRespondent.dll
IRespondent	FinistSoft.GatewayTail.TwoFimiRespondent.TwoFimiMetcom	C:\Program Files\Finist-soft\GatewayService\Operations\TwoFimiRespondent.dll
IRespondent	FinistSoft.GatewayTail.TwoFimiToContractRespondent.TwoFimiToContract	C:\Program Files\Finist-soft\GatewayService\Operations\TwoFimiToContractRespondent.dll
IRetailRespondent	FinistSoft.GatewayTail.TwoRetailRespondent.TwoRetail	C:\Program Files\Finist-soft\GatewayService\Operations\TwoRetailRespondent.dll
IWorkingTaskRespondent	FinistSoft.GatewayTail.Smev3.GisHcsRespondent.WorkingTask	C:\Program Files\Finist-soft\GatewayService\Operations\GisHcsRespondent.dll
IWorkingTaskRespondent	FinistSoft.GatewayTail.Smev3.WorkingTask.WorkingTaskQueue	C:\Program Files\Finist-soft\GatewayService\Operations\WorkingTask.dll

3 ВКЛАДКА «ПАРАМЕТРЫ СЛУЖБЫ»

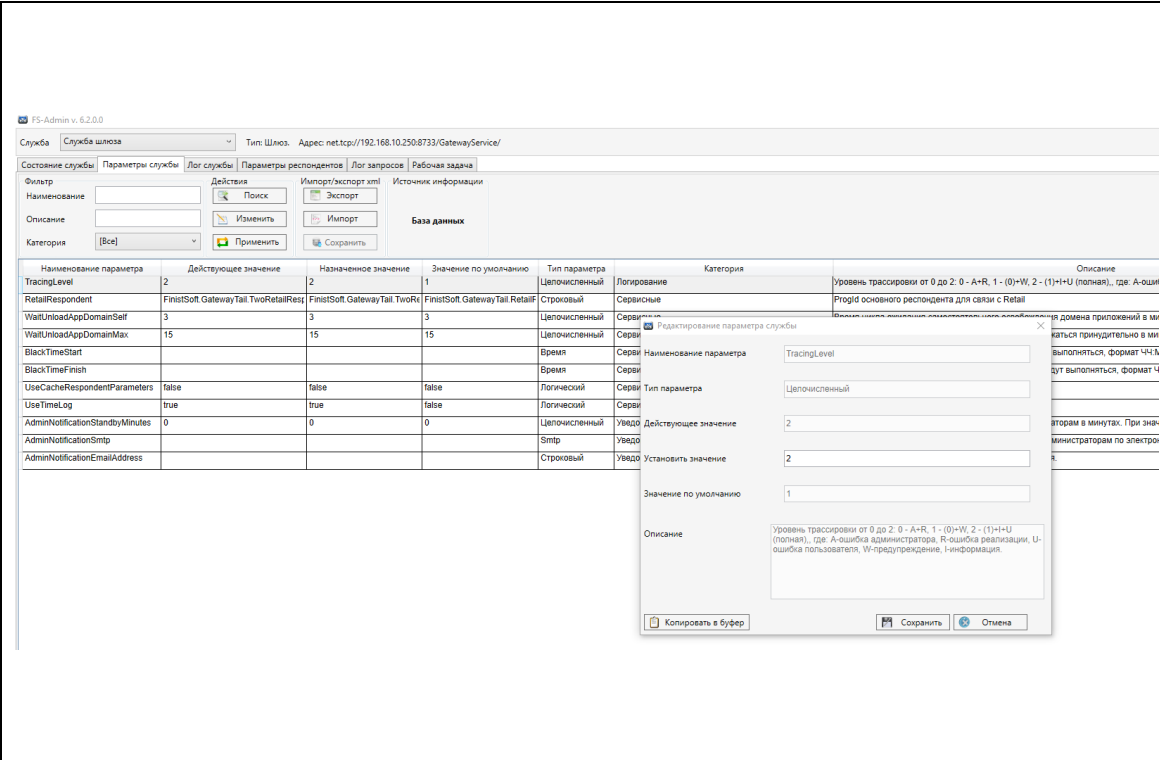
На вкладке «Параметры службы» задаются настройки Шлюза: В Фильтре можно задать реквизиты искомого параметра. И нажать кнопку «Поиск». Откроется список параметров, соответствующих заданным реквизитам. Если реквизиты поиска не задавать, и сразу нажать «Поиск» - откроются все параметры Шлюза.



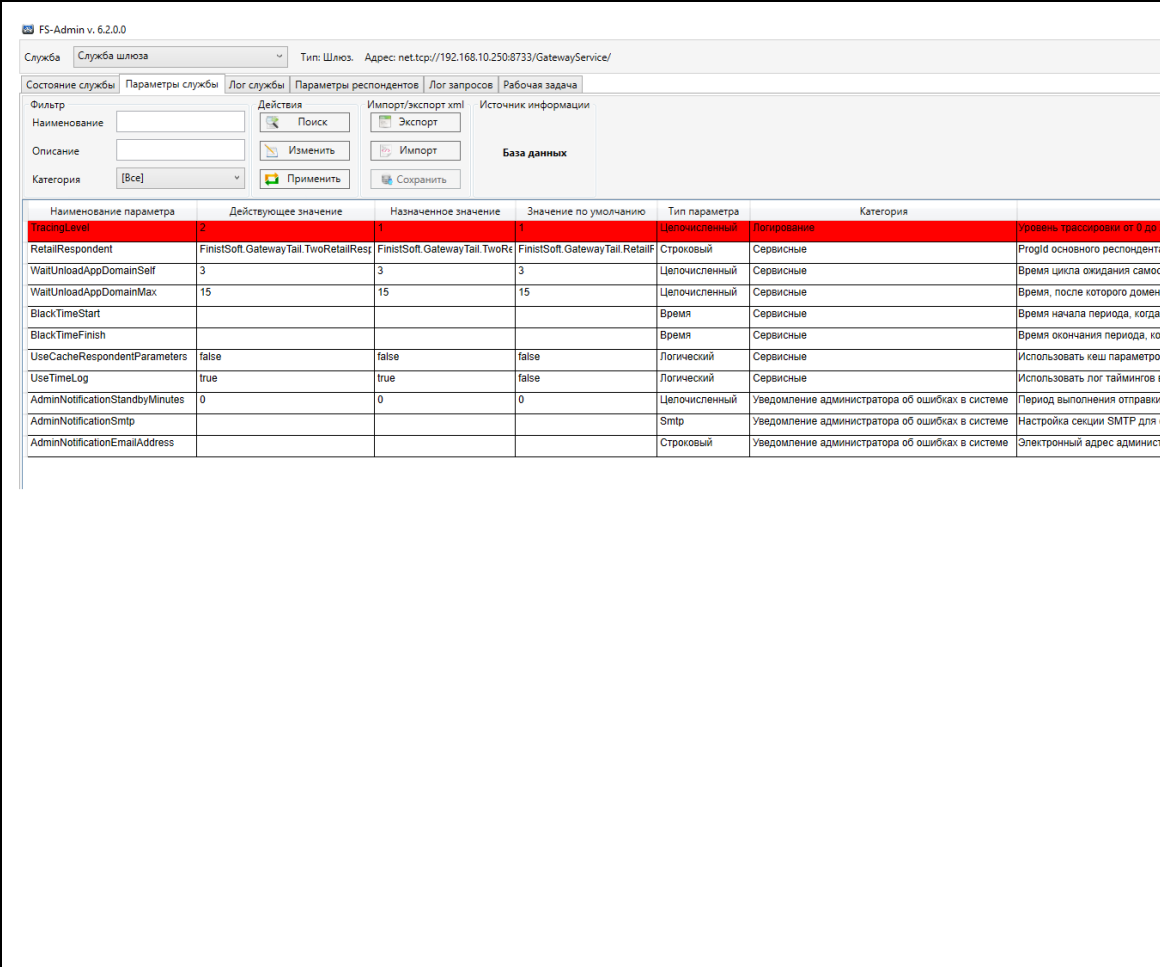
Для редактирования параметра, необходимо выделить его и нажать кнопку «Изменить».



Откроется окно: «Редактирование параметра службы», где можно ввести новое значение в поле «Установить значение» и нажать кнопку «Сохранить». Либо кнопку «Отмена» при отказе от изменения значения параметра.



После нажатия кнопки «Сохранить», окно редактирования параметра закроется, а строка параметра подсветится красным – что показывает, что параметр изменен, но еще не применен шлюзом. Для применения нового необходимо нажать кнопку «Применить». Шлюз перечитает все значения параметров, и красная



<p>подсветка исчезнет. Для импорта/экспор рта параметров из/в xml файл, используются кнопки «Импорт» и «Экспорт».</p>	
---	--

4 ВКЛАДКА «ЛОГ СЛУЖБЫ»

На вкладке «Лог службы» можно посмотреть журнал событий как самого Шлюза, так и его респондентов. В Фильтре поиска записей задать период времени поиска, тип записей: Информация, Предупреждение, Ошибка – допустимые типы записей зависят от уровня трассировки, заданного в Параметрах службы. Также можно задать строку поиска для полей: Тэг и Сообщение. И нажать кнопку «Поиск».

The screenshot displays the 'Log Service' tab in the FS-Admin v. 6.2.0.0 application. At the top, the service is identified as 'Локальная Служба шлюза' (Local Gateway Service) with the address 'net.tcp://localhost:8733/GatewayService/'. Below this, there are several tabs: 'Состояние службы', 'Параметры службы', 'Лог службы', 'Параметры респондентов', 'Лог запросов', and 'Рабочая задача'. The 'Лог службы' tab is active, showing a search filter section with fields for 'Период с:' (set to 5 июня 2023 г. 0:00:00), 'по:' (Введите дату по), 'Тип:' (Предупреждения), and 'Тэг:'. There are also buttons for 'Поиск', 'Очистить', 'Экспорт', and 'Импорт'. Below the filter is a table with columns: 'Время', 'Тип', 'Тэг', and 'Сообщение'. The table is currently empty. At the bottom, there is a large text area labeled 'Сообщение'.

В центральной части вкладки отображаются записи журнала событий, исходя из условий поиска, заданных в фильтре: в поле «Время» – время события; в поле «Тип» – тип записи; в поле «Тэг» – ProgId, Config и хост процесса или службы, к которому относится данная запись; в поле «Сообщение» – краткая информация о событии. При выделении записи, в нижней части экрана, отображается полная информация о событии.

FS-Admin v. 6.2.0.0

Служба: Метком Служба шлюза | Тип: Шлюз | Адрес: net.tcp://192.168.10.250:8733/GatewayService/

Состояние службы | Параметры службы | Лог службы | Параметры респондентов | Лог запросов | Рабочая задача

Фильтр

Период с: 2 июня 2023 г. 0:00:00 по: 4 июня 2023 г. 13:49:51

Тип: Информация | Тэг:

Сообщение:

Действия: Поиск, Очистить

Импорт/экспорт xml: Экспорт, Импорт

Источник информации: База данных

Время	Тип	Тэг	Сообщение
04.06.2023 12:31:31	I	WorkingTask, host:IIS2	FinistSoft.GatewayTail.Smev3.FnsWorkingTaskRespondent.FnsSendRequest.FnsSendRequest
04.06.2023 12:31:07	A	FinistSoft.GatewayTail.Smev3.FnsWorkingTaskRespondent.FnsGetRequest.FnsGetRequest	Не зарегистрирована компонента с ProgId=FinistSoft.GatewayTail.Smev3.FnsWorkingTaskRespondent.FnsGetRequest
04.06.2023 12:31:07	I	WorkingTask, host:IIS2	FinistSoft.GatewayTail.Smev3.FnsWorkingTaskRespondent.FnsGetRequest.FnsGetRequest
04.06.2023 12:30:41	I	logcall, host:IIS2	GW.GetAndConfirmReceipts: Address -:::1:61235, User - NT AUTHORITY\СИСТЕМА.
04.06.2023 12:25:39	I	logcall, host:IIS2	GW.GetAndConfirmReceipts: Address -:::1:61232, User - NT AUTHORITY\СИСТЕМА.
04.06.2023 12:21:30	A	FinistSoft.GatewayTail.Smev3.FnsWorkingTaskRespondent.FnsSendRequest.FnsSendRequest	Не зарегистрирована компонента с ProgId=FinistSoft.GatewayTail.Smev3.FnsWorkingTaskRespondent.FnsSendRequest
04.06.2023 12:21:30	I	WorkingTask, host:IIS2	FinistSoft.GatewayTail.Smev3.FnsWorkingTaskRespondent.FnsSendRequest.FnsSendRequest
04.06.2023 12:21:06	A	FinistSoft.GatewayTail.Smev3.FnsWorkingTaskRespondent.FnsGetRequest.FnsGetRequest	Не зарегистрирована компонента с ProgId=FinistSoft.GatewayTail.Smev3.FnsWorkingTaskRespondent.FnsGetRequest
04.06.2023 12:21:06	I	WorkingTask, host:IIS2	FinistSoft.GatewayTail.Smev3.FnsWorkingTaskRespondent.FnsGetRequest.FnsGetRequest
04.06.2023 12:20:37	I	logcall, host:IIS2	GW.GetAndConfirmReceipts: Address -:::1:61220, User - NT AUTHORITY\СИСТЕМА.
04.06.2023 12:15:35	I	logcall, host:IIS2	GW.GetAndConfirmReceipts: Address -:::1:61216, User - NT AUTHORITY\СИСТЕМА.
04.06.2023 12:11:30	A	FinistSoft.GatewayTail.Smev3.FnsWorkingTaskRespondent.FnsSendRequest.FnsSendRequest	Не зарегистрирована компонента с ProgId=FinistSoft.GatewayTail.Smev3.FnsWorkingTaskRespondent.FnsSendRequest
04.06.2023 12:11:30	I	WorkingTask, host:IIS2	FinistSoft.GatewayTail.Smev3.FnsWorkingTaskRespondent.FnsSendRequest.FnsSendRequest
04.06.2023 12:11:05	A	FinistSoft.GatewayTail.Smev3.FnsWorkingTaskRespondent.FnsGetRequest.FnsGetRequest	Не зарегистрирована компонента с ProgId=FinistSoft.GatewayTail.Smev3.FnsWorkingTaskRespondent.FnsGetRequest
04.06.2023 12:11:05	I	WorkingTask, host:IIS2	FinistSoft.GatewayTail.Smev3.FnsWorkingTaskRespondent.FnsGetRequest.FnsGetRequest
04.06.2023 12:10:33	I	logcall, host:IIS2	GW.GetAndConfirmReceipts: Address -:::1:61209, User - NT AUTHORITY\СИСТЕМА.

Сообщение

Время: [04.06.2023 12:31:07]

Тип записи: A (Ошибка администрирования)

Тэг: FinistSoft.GatewayTail.Smev3.FnsWorkingTaskRespondent.FnsGetRequest.FnsGetRequest, host:IIS2

Сообщение: Не зарегистрирована компонента с ProgId=FinistSoft.GatewayTail.Smev3.FnsWorkingTaskRespondent.FnsGetRequest

Подробная информация:

FinistSoft.InfrastructureElements.Exceptions.AdminException: Не зарегистрирована компонента с ProgId=FinistSoft.GatewayTail.Smev3.FnsWorkingTaskRespondent.FnsGetRequest ---> System.Runtime.InteropServices.COMException: Класс не зарегистрирован (Исключение из HRESULT: 0x80040154 (REGDB_E_CLASSNOTREG))

--- Конец трассировки внутреннего стека исключений ---

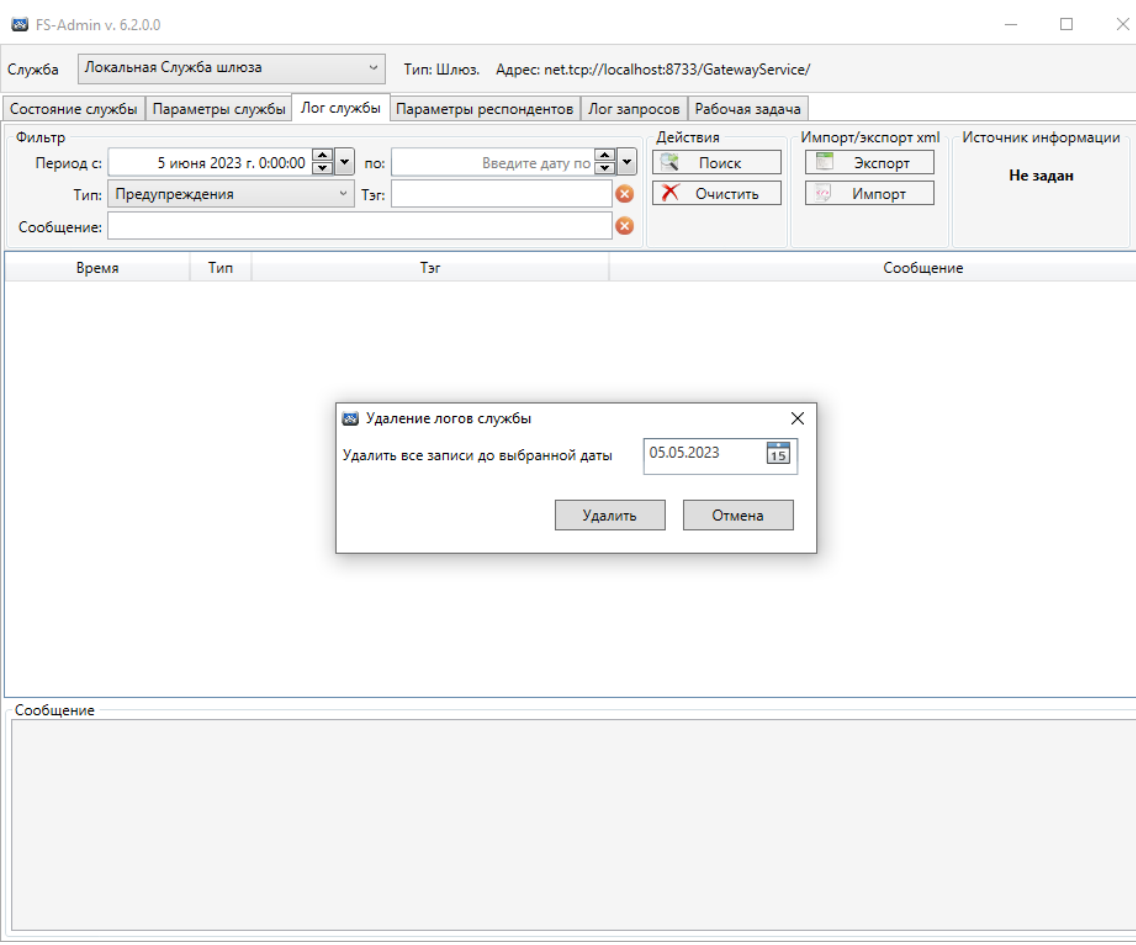
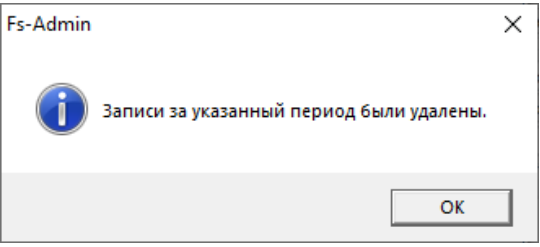
в FinistSoft.InfrastructureElements.Common.BaseRespondentAdapter..ctor(String progId)

в FinistSoft.InfrastructureElements.Common.WorkingTaskRespondentAdapter..ctor(String progId)

в FinistSoft.GatewayService.Common.ExchangeExecutor.WorkingTaskExecute(String progId, String config)

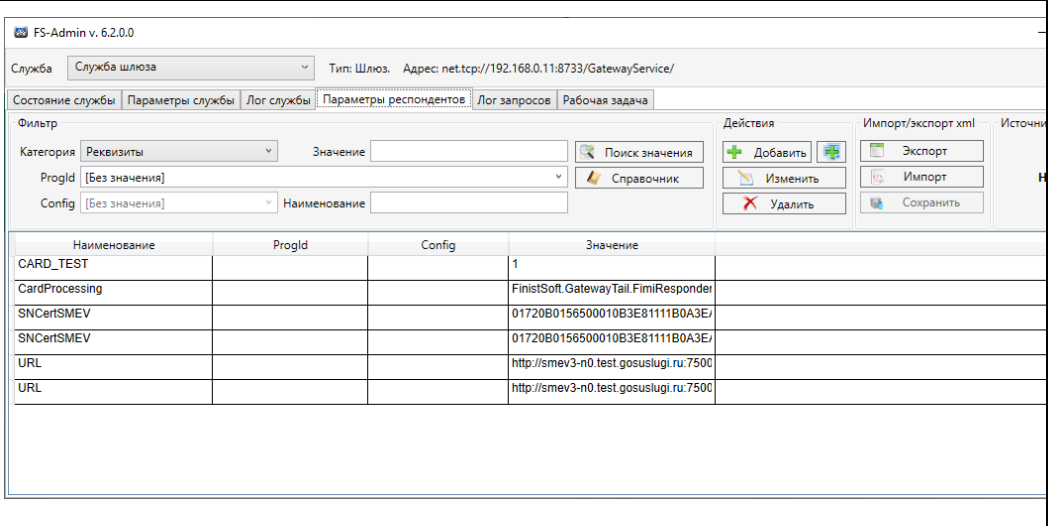
в FinistSoft.GatewayService.Common.ExchangeExecutor.WorkingTaskExecute(String progId, String config)

в FinistSoft.GatewayService.WorkingTask.WorkingCycle()

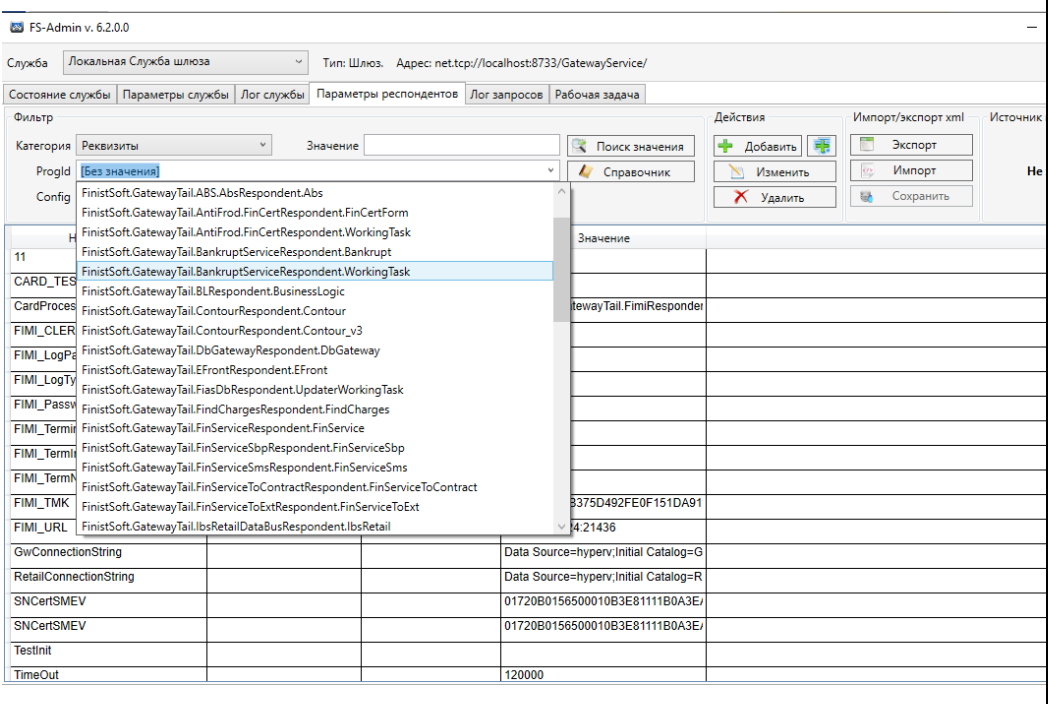
<p>При необходимости, Лог службы можно очистить: нажать кнопку «Очистить», в открывшемся окне указать дату, до которой следует стереть все записи. После чего нажать кнопку «Удалить».</p>	
<p>После очистки журнала по указанную дату, появится окно с соответствующим сообщением.</p> <p>Для импорта/экспорта журнала Шлюза из/в xml файл, используются кнопки «Импорт» и «Экспорт».</p>	

5 ВКЛАДКА «ПАРАМЕТРЫ РЕСПОНДЕНТОВ»

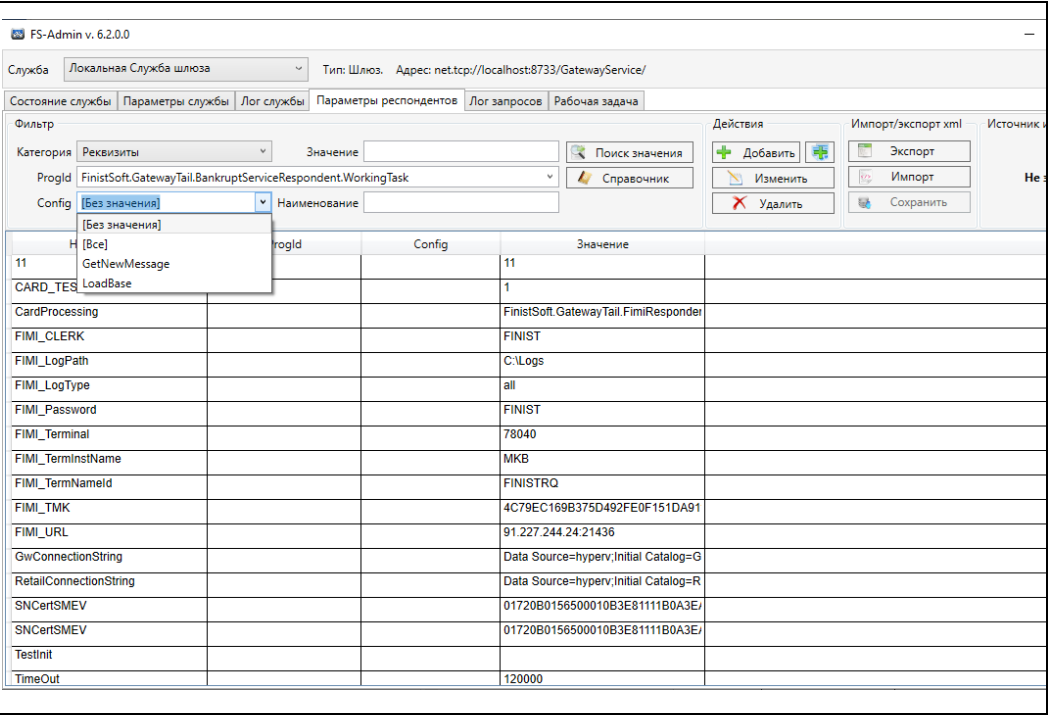
На вкладке «Параметры респондентов» задаются параметры респондентов Шлюза.



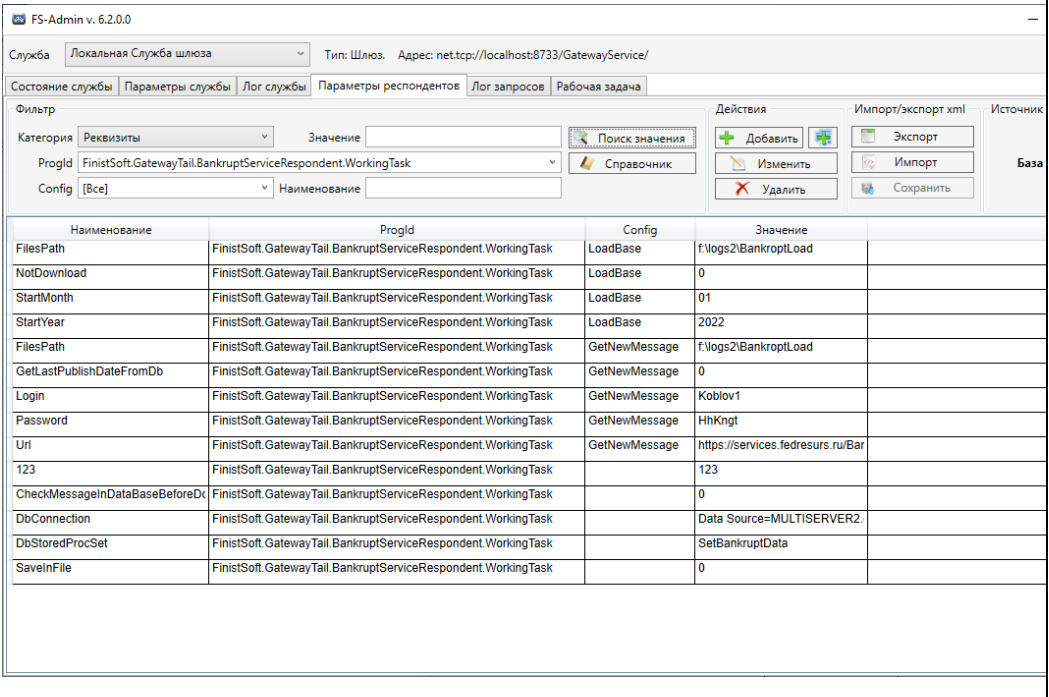
Для просмотра уже заданных параметров, в Фильтре, необходимо в выпадающем списке, выбрать ProgId нужного респондента



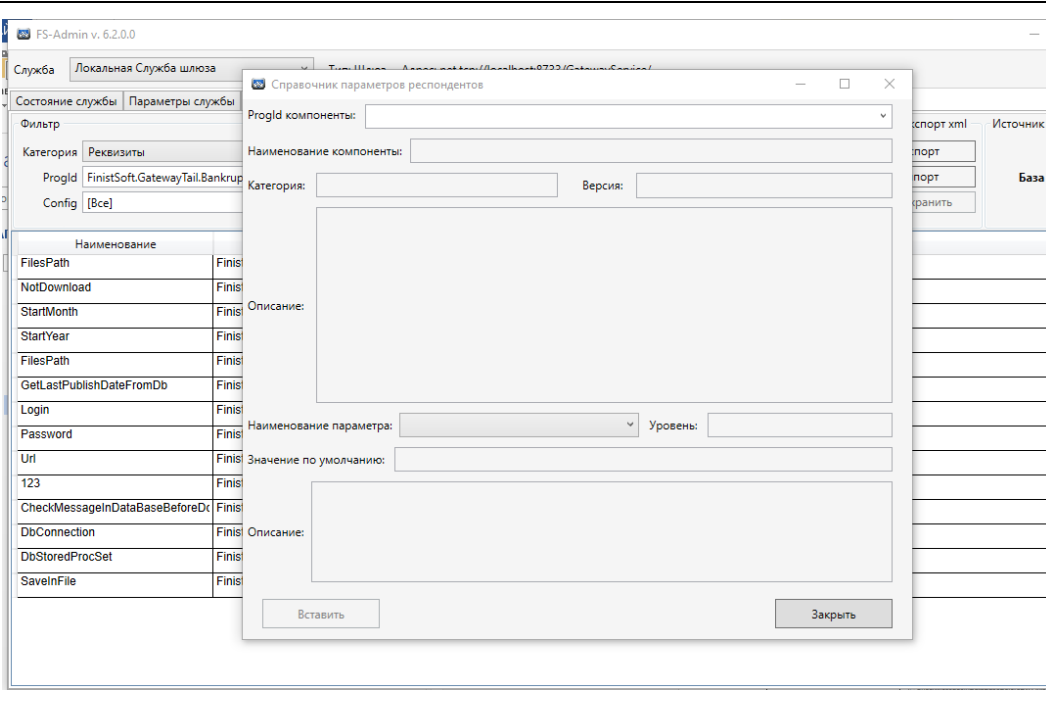
Затем, в поле Config, выбрать нужную конфигурацию или значение «Все». После чего нажать кнопку «Поиск».



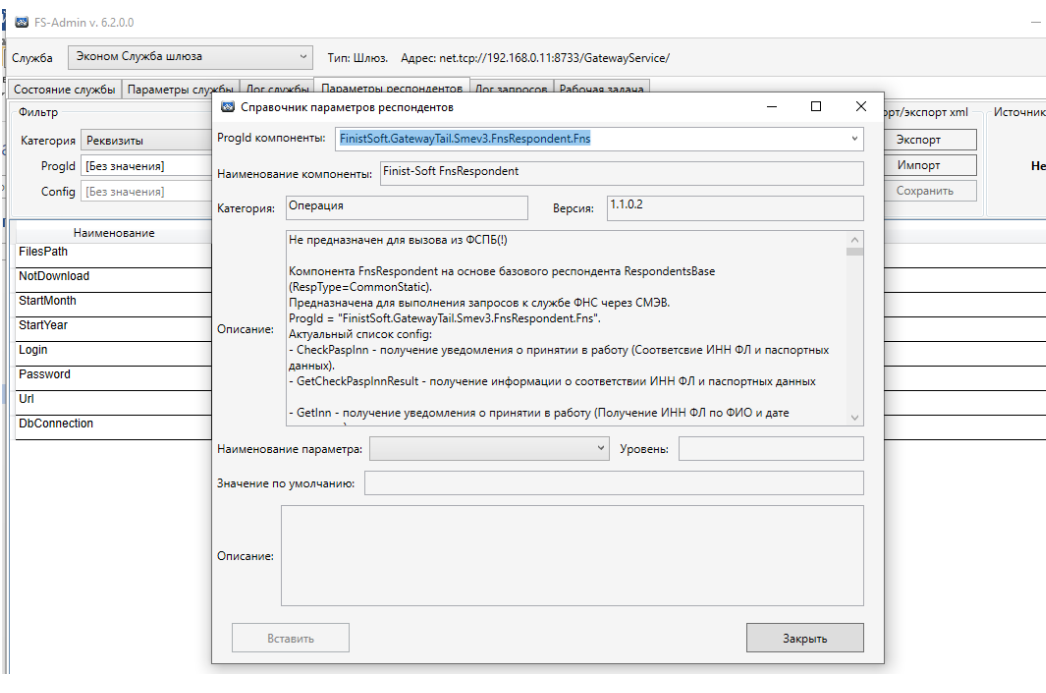
На вкладке отобразится список параметров с указанием их Наименований; к каким ProgId и Config они относятся; а также Значение каждого параметра (если параметр не задан, то поле Значение будет пустым)



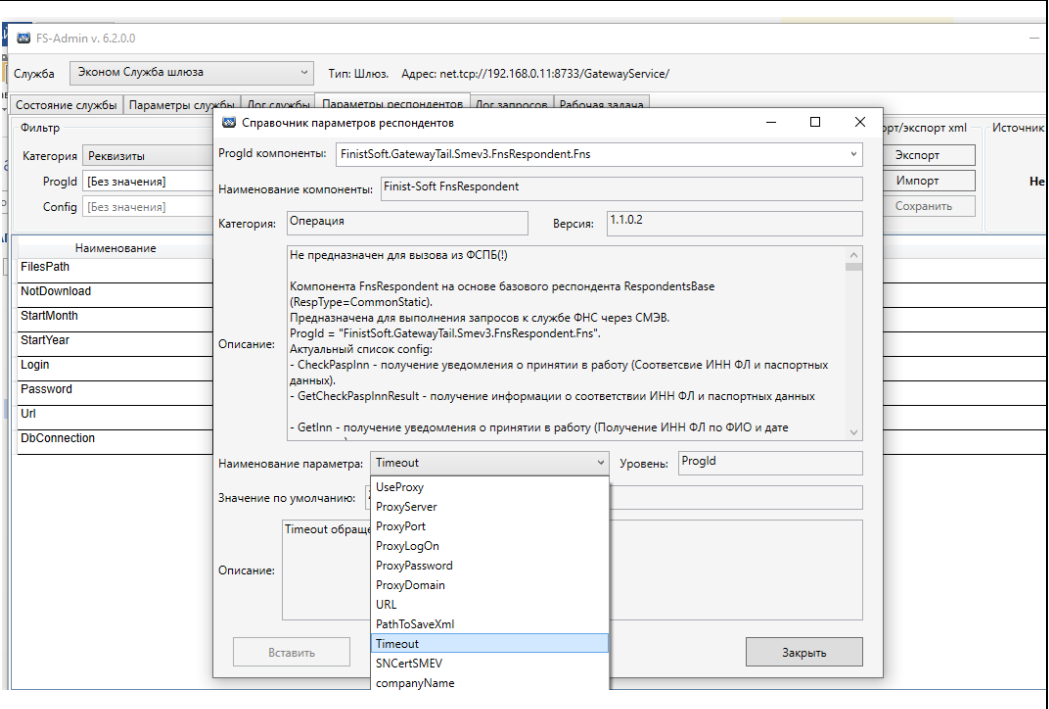
Для просмотра справочника параметров различных респондентов Шлюза, необходимо нажать кнопку «Справочник». После чего откроется окно «Справочник параметров респондентов».



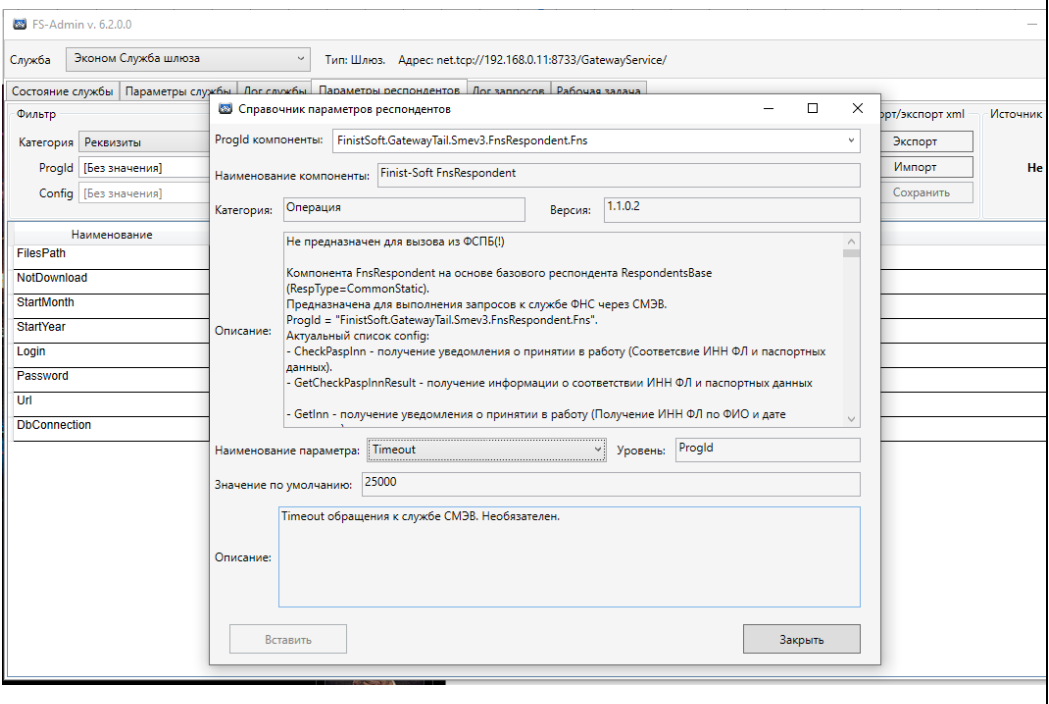
В поле «ProgId компоненты» необходимо ввести (или выбрать) ProgId интересующего респондента Шлюза. Если респондент зарегистрирован в ОС, то в окне отобразится информация о респонденте: Наименование, Версия, Описание.



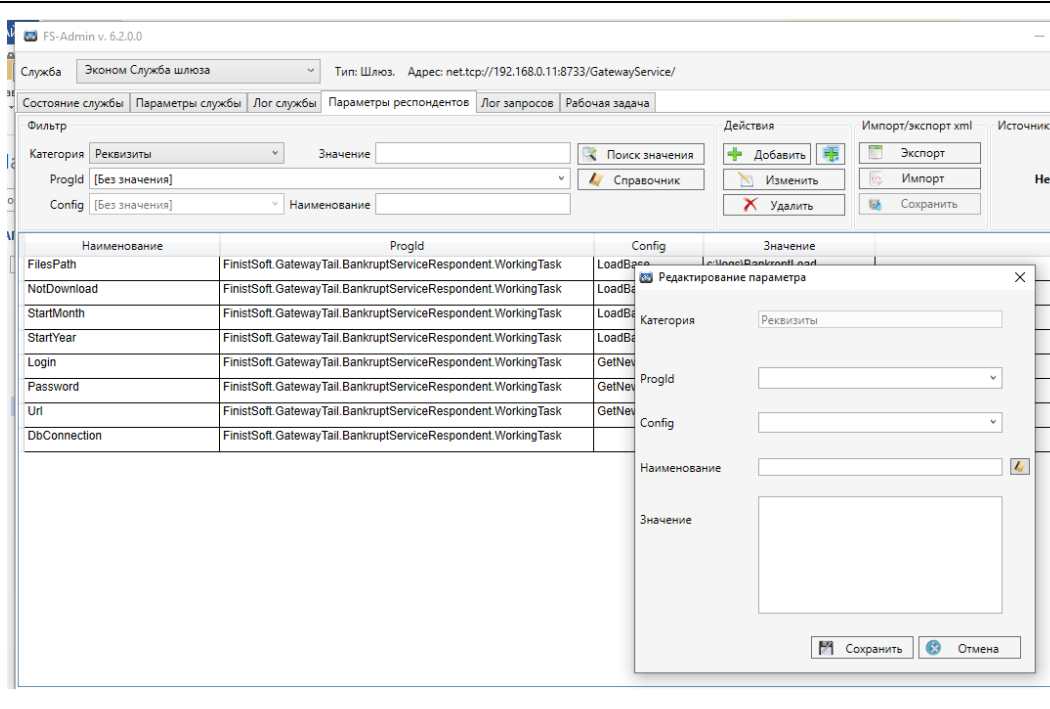
Затем, в поле «Наименование параметра», необходимо выбрать интересующий параметр.



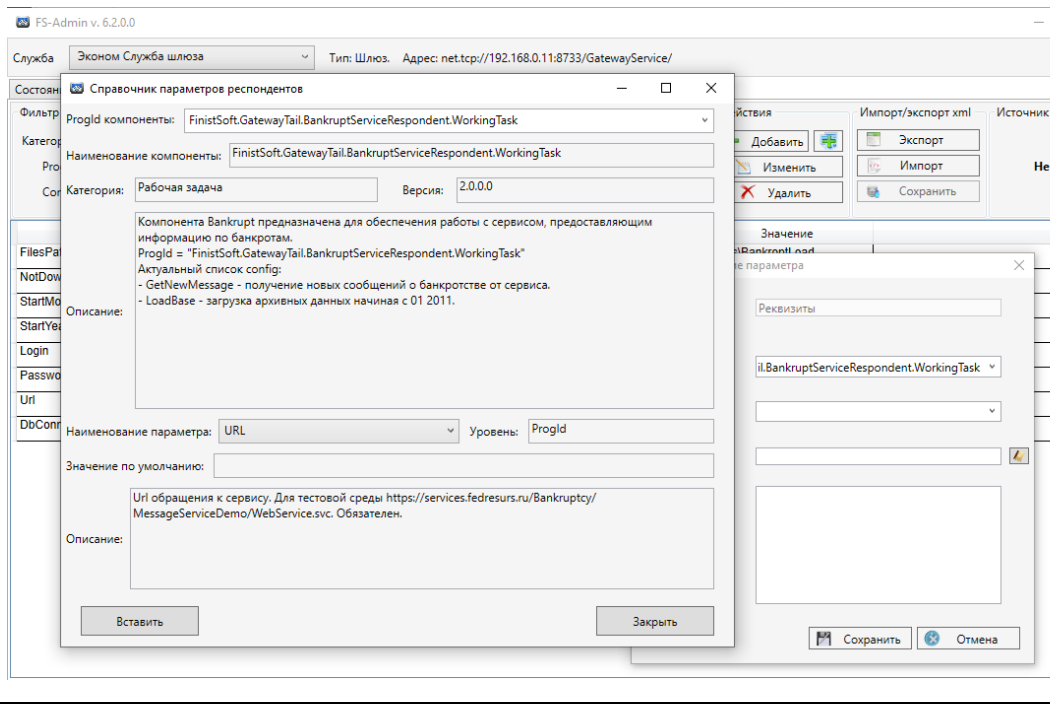
В нижней части окна отобразится его уровень использования: только для данной ProgId или который можно использовать глобально; Значение по умолчанию (при наличии) и Описание параметра. После окончания работы со Справочником, нужно нажать кнопку «Закреть».



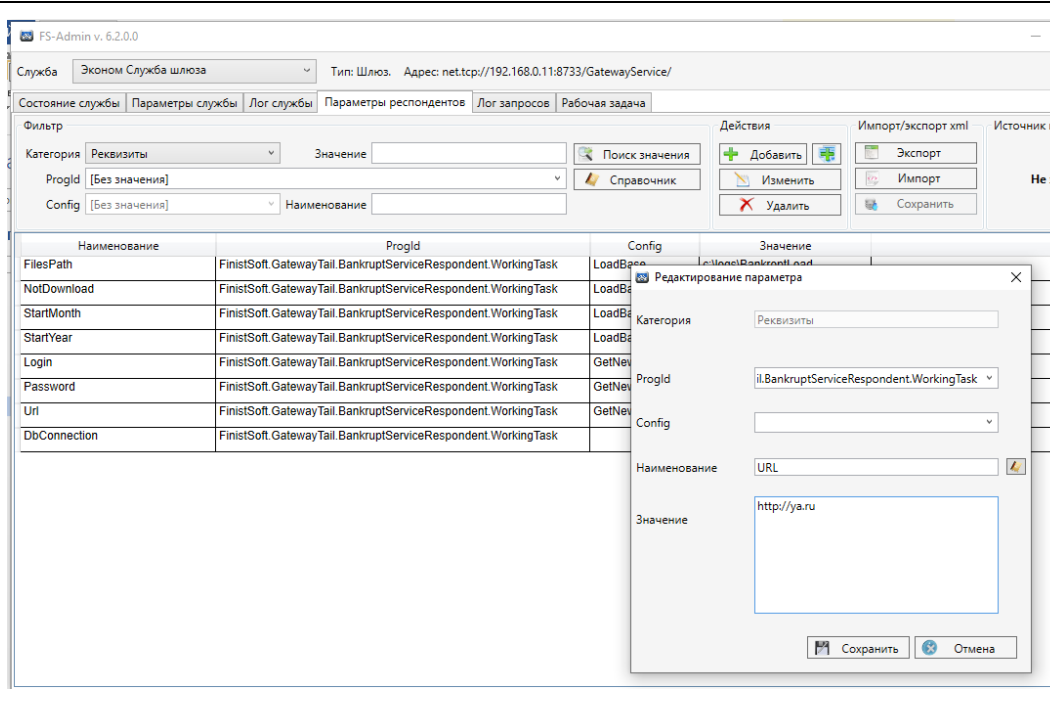
Для добавления нового параметра, необходимо нажать кнопку «Добавить». Откроется окно «Редактирование параметра». Нужно будет указать ProgId респондента, для которого будет применен данный параметр; Config (при необходимости), Наименование и Значение.




Рядом с полем «Наименование» есть кнопка Справочника, при нажатии на которую, можно посмотреть, какие параметры для данного респондента есть и выбрать нужный, после чего нажать кнопку «Вставить».

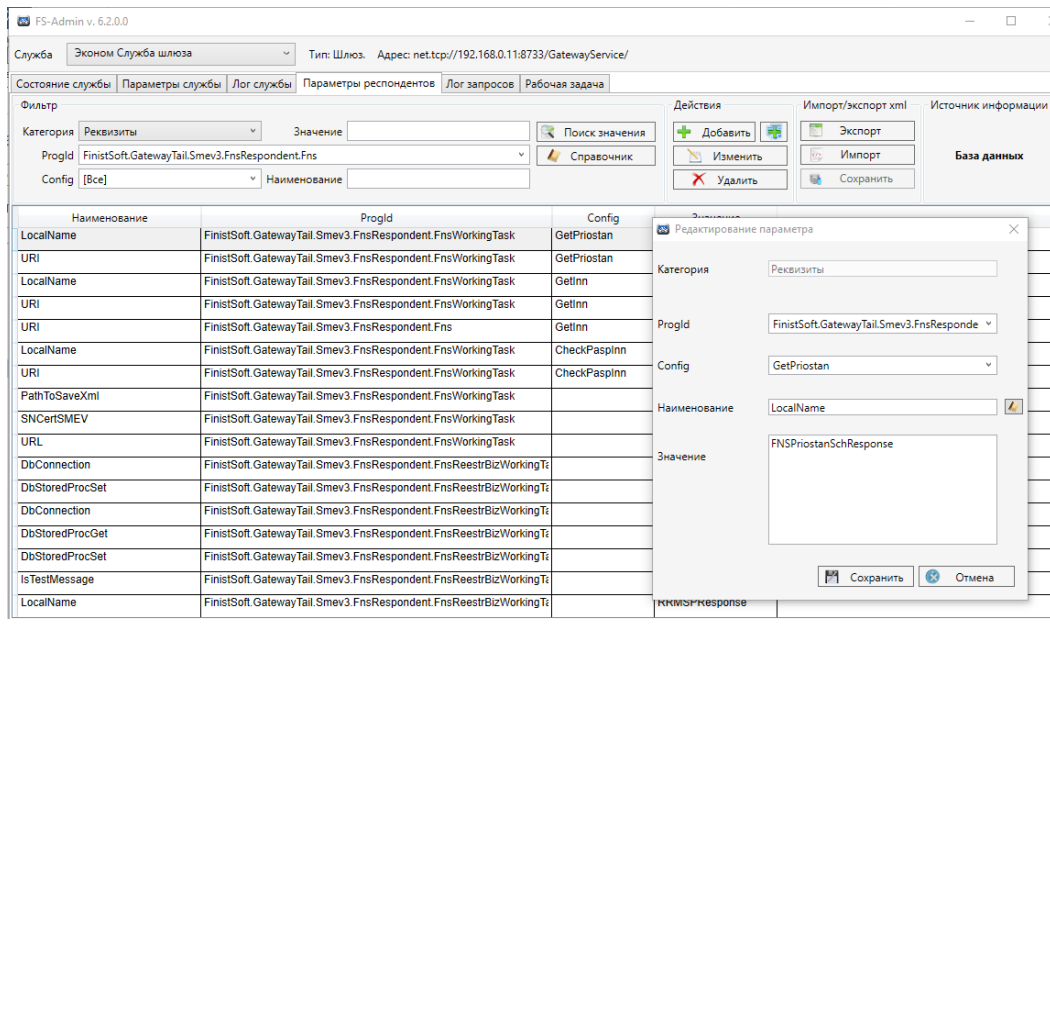


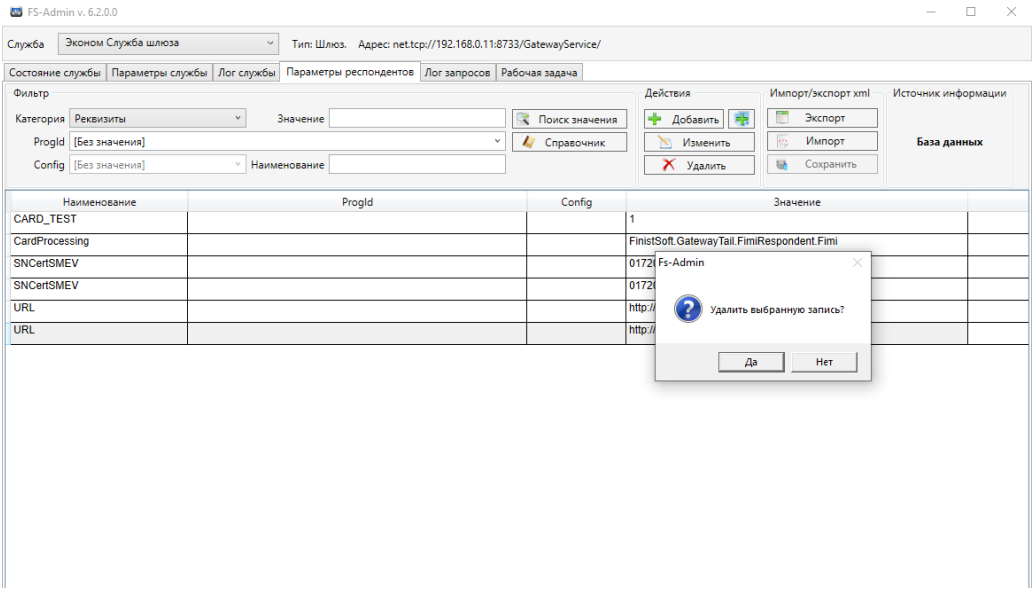
После выбора в Справочнике нужного параметра, его название отобразится в поле «Наименование» и будет необходимо в поле «Значение» ввести значение параметра, и нажать кнопку «Сохранить». Параметр будет сохранен.



Для добавления параметра на основе уже существующего, на вкладке «Параметры респондентов» необходимо выделить параметр, который вы хотите скопировать и нажать кнопку . Откроется окно «Редактирование параметра», где все поля уже будут заполнены. Останется только поменять нужные поля: например, Config – если необходимо создать дополнительную конфигурацию параметров. И нажать кнопку «Сохранить». Параметр будет сохранен.

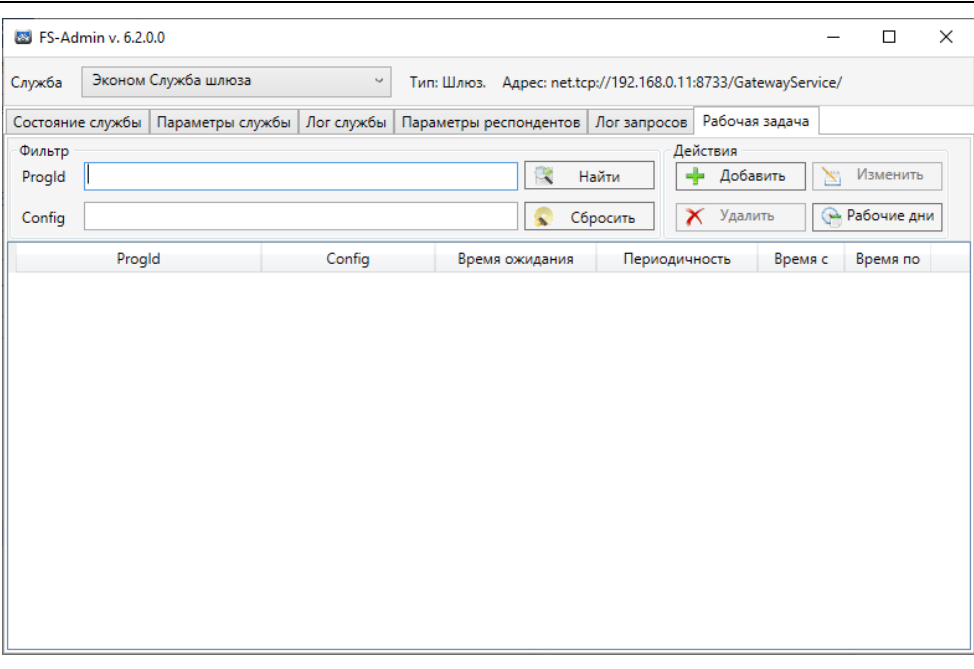
Для изменения параметра, необходимо выделить нужный параметр и нажать кнопку «Изменить». Внести изменения и



<p>нажать кнопку «Сохранить». Измененный параметр будет сохранен.</p>	
<p>Для удаления параметра, необходимо выделить нужный параметр и нажать кнопку «Удалить». Откроется окно подтверждения удаления. Нажать кнопку «Да». Параметр будет удален.</p> <p>Для импорта/экспорта параметров из/в xml файл, используются кнопки «Импорт» и «Экспорт».</p> <p>Для применения нового набора параметров, после добавления/изменения /удаления необходимо перезапустить службу Шлюза.</p>	

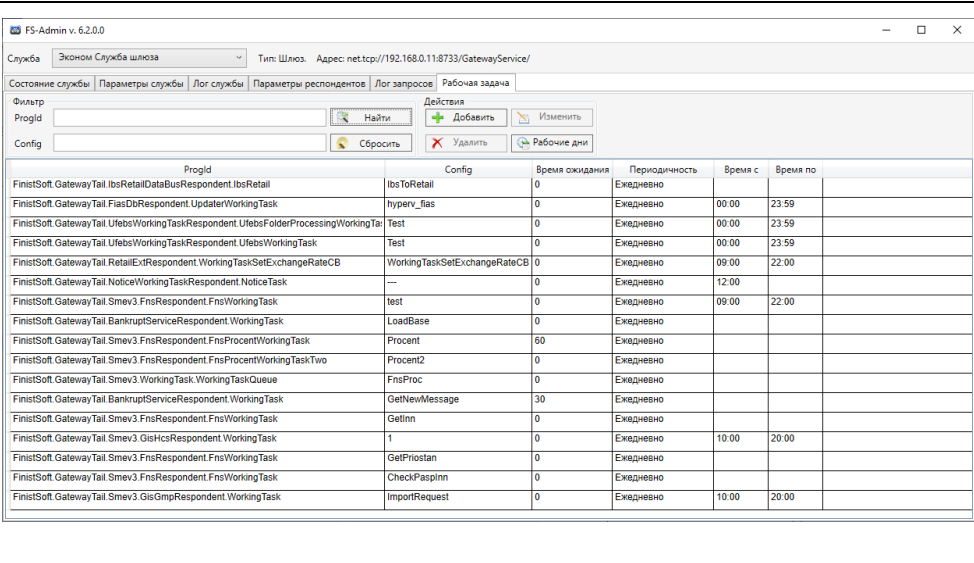
6 ВКЛАДКА «РАБОЧАЯ ЗАДАЧА»

На вкладке «Рабочая задача» задаются параметры запуска по расписанию респондентов Шлюза.

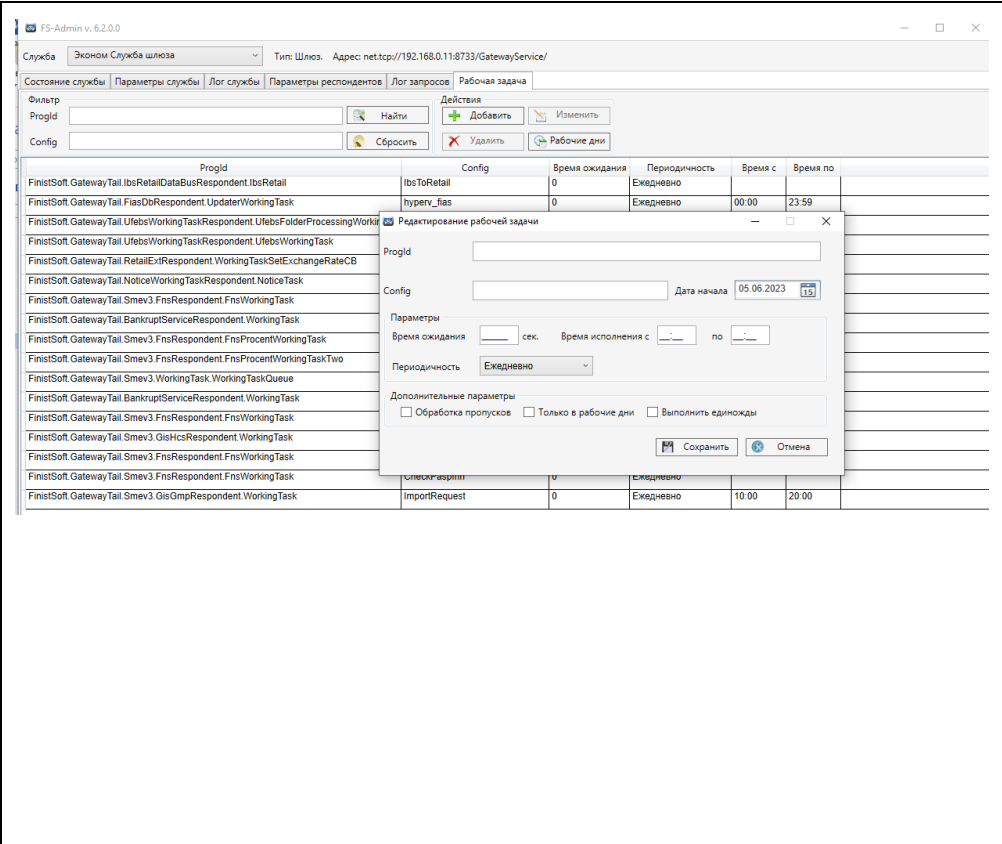


Для просмотра уже существующих задач, в Фильтре, можно указать набор символов, содержащийся в ProgId и Config респондента Шлюза. И нажать кнопку «Найти». Или вводя данные в Фильтре, сразу нажать кнопку «Найти». Отобразится список существующих рабочих задач.

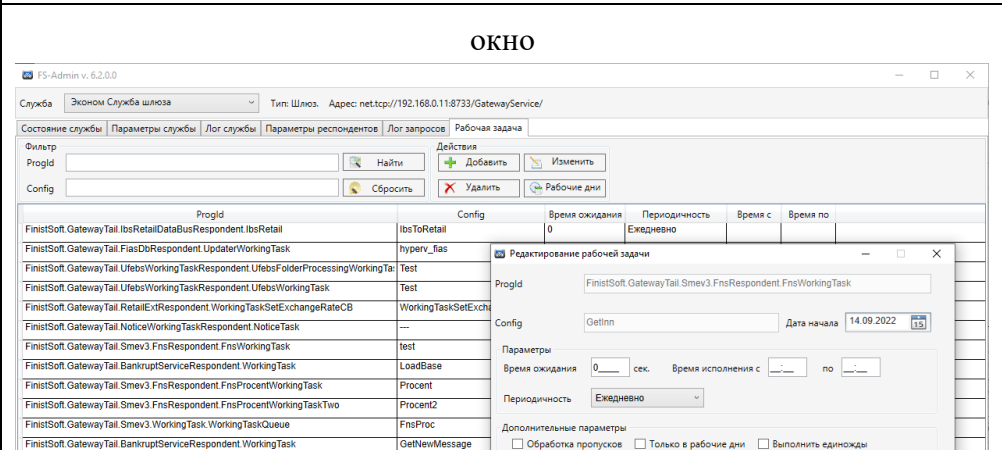
Для очистки Фильтра поиска – нажать кнопку «Сбросить».



Для добавления новой рабочей задачи необходимо нажать кнопку «Добавить» - откроется окно «Редактирование рабочей задачи». Необходимо ввести ProgId и Config респондента шлюза, для которого создается Рабочая задача, а также следующие параметры: Дата начала – день начала выполнения Рабочей задачи; Время ожидания – период в секундах, после которого регулярно будет исполняться Задача; Время исполнения – период во время которого задача должна исполняться (если круглосуточно – то не указывать); Периодичность – ежедневно, еженедельно, ежемесячно. После чего нажать кнопку «Сохранить». Рабочая задача будет сохранена.



Для редактирования параметров рабочей задачи необходимо: выделить нужную рабочую задачу и нажать кнопку «Изменить». Откроется окно «Редактирование рабочей задачи», где можно изменить: Дату начала, Время ожидания и Периодичность.



Для удаления рабочей задачи необходимо выделить нужную задачу и нажать кнопку «Удалить». Рабочая задача будет удалена.

